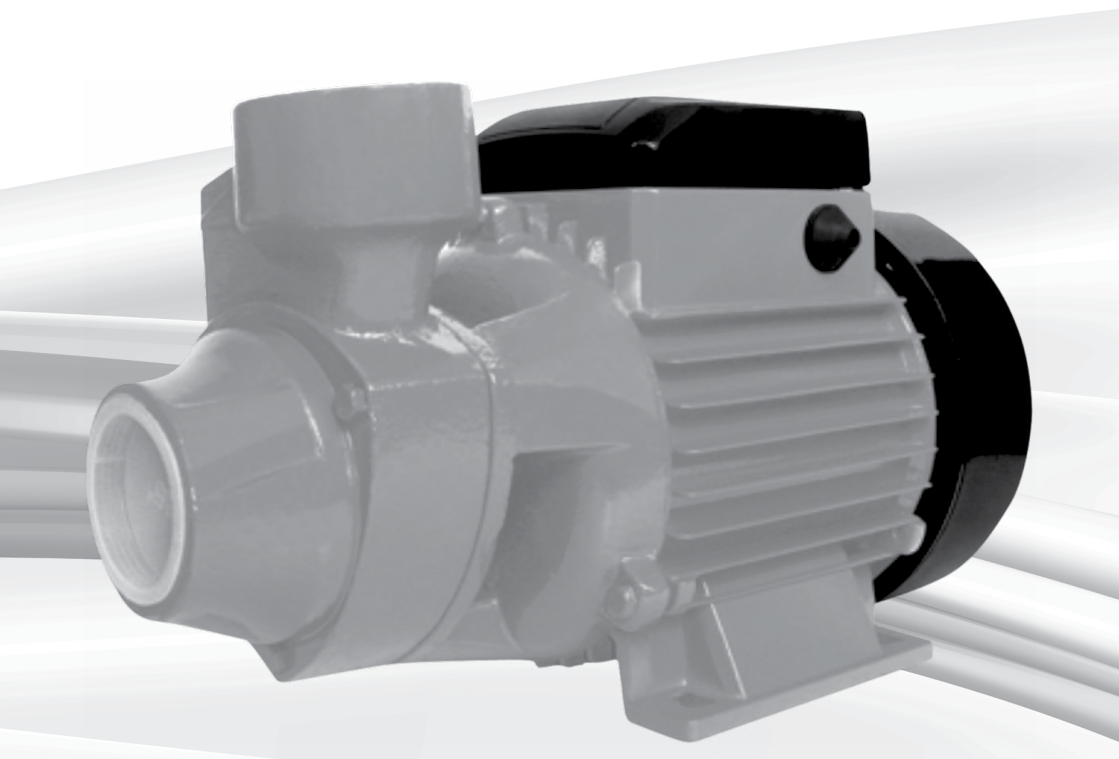




BOMBA PERIFÉRICA

BP 1000



Parabéns,

Você acaba de adquirir mais um produto com qualidade Intech Machine, empresa preocupada em oferecer sempre qualidade e segurança aos seus usuários. Leia atentamente todas as instruções contidas neste manual para obter o máximo de desempenho e durabilidade do produto.



TERMO DE GARANTIA

Código - XKPO

A Intech Machine oferece ao aparelho constante na Nota Fiscal de venda ao CONSUMIDOR FINAL, fornecida pelo revendedor o prazo total de 6 (seis) meses, já incluído o prazo de garantia Legal 3 (três) meses e contratual 3 (três) meses.

GARANTIA LEGAL: a Intech Machine garante o aparelho contra qualquer defeito de fabricação ou material que ocorrer no prazo legal de 90 (noventa) dias, mediante a lei n.º 8.078/90- Código de Defesa do Consumidor, que será contado da data de entrega do aparelho constante na Nota Fiscal de Venda ao Consumidor Final.

GARANTIA CONTRATUAL será regida pelas seguintes condições:

A Intech Machine confiando na qualidade de seus produtos, concede além da garantia Legal de 3 meses (90 dias), uma cobertura complementar de 3 meses (90 dias), atingindo no total 6 meses de garantia, a partir da data de emissão da nota fiscal de aquisição do produto.

Para efeito de cobertura da garantia complementar (De 3 meses – 90 dias, CONTADOS A PARTIR DO 3º MÊS DA DATA DA COMPRA ATÉ O 6º MÊS) Não se constituem defeitos:

- Carça quebrada ou amassada, eixo quebrado, capacitores, rolamento, cabo elétrico e correias.
- Inevitada utilização/manutenção que ocasionem ferrugem e outros danos.
- Demais itens considerados de desgaste natural pelo fabricante.

REGRAS PARA UTILIZAÇÃO DA GARANTIA:

1. O consumidor final deve obedecer rigorosamente às instruções contidas no manual fornecido pela Intech Machine, com relação ao armazenamento, colocação em uso, instalação, utilização adequada, manutenção preventiva, condições ambientais e características elétricas do produto adquirido, conforme descrito no manual de instruções;
2. Todo e qualquer reparo deve ser executado pelo Posto Autorizado Intech Machine.
3. A garantia abrange a troca gratuita das peças que apresentarem defeito, além da mão-de-obra para execução do reparo e não causam nem uma prorrogação e sequer reinício de tempo de garantia. As partes e peças substituídas passam a ser de propriedade da Intech Machine. Este serviço será executado dentro do prazo acima, mediante apresentação da 1ª via da nota fiscal.
4. A garantia não cobre os custos de remoção e transporte do aparelho para conserto;

FICAM EXCLUÍDOS DA GARANTIA:

- Defeitos causados por sobrecarga; Falta de fase de proteção (chave de partida com contador e relé de sobrecarga); Variações e distúrbios da rede elétrica; Tensão elétrica diferente da especificada;
- Danos causados pela não observância das indicações constantes no Manual de Instalação;
- Manuseio ou qualquer alteração das características originais dos produtos realizada por técnico, empresa ou qualquer outra pessoa não autorizada pela Intech Machine; Violação ou adulteração dos lacres existentes no aparelho, e ou resultante de transporte inadequado;
- Qualquer dano decorrente de utilização de componentes não compatíveis com o produto;
- Instalação do equipamento em ambiente físico ou operacional indevido, que ocasione exposição ou contato do equipamento com agentes químicos agressivos, areia, chuva, sol, entre outros;

O equipamento foi desenvolvido para uso restrito naquele descrito no manual de instrução e não para atender propósitos específicos do consumidor.

As garantias acima especificadas são limitadas às peças e produtos, não incluindo qualquer espécie de dano decorrente do uso dos equipamentos, e isenta-se de qualquer responsabilidade por eventuais danos materiais e/ou pessoais.

OBSERVAÇÃO: A Intech Machine reserva-se no direito de alterar os produtos e a relação de assistentes técnicos sem aviso prévio, devido as constantes inovações e desenvolvimentos tecnológicos e mudança do mercado. Sempre que necessário, entre em contato com a Central de Atendimento Intech Machine pelo telefone (11) 4634-8855. Acesse também nosso site: www.intechmachine.com.br

Observação: Nossa rede de assistências técnicas credenciadas disponíveis está em nosso website: www.intechmachine.com.br. Se preferir ligue para o telefone (11) 4634-8855.

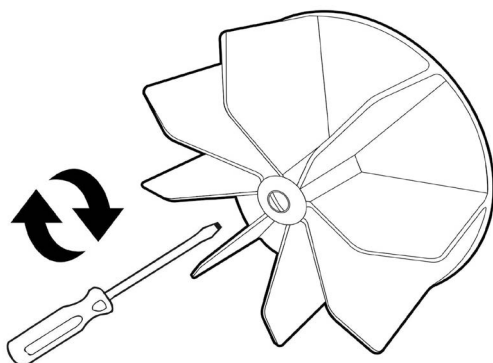
Nome do Comprador: _____

Nº da Nota Fiscal: _____ Data _____ / _____ / _____

Assinatura e Carimbo do Revendedor: _____

LEMBRETES PARA PROLONGAR A VIDA ÚTIL DE SUA BOMBA

- A bomba modelo BP1000 é indicada para utilização somente com **ÁGUA LIMPA E LIVRE DE SÓLIDOS**.
- **Antes de ligar a bomba na rede elétrica local, verifique se a chave seletora 127V/220V está posicionada na voltagem correta.**
- É indispensável o uso de uma **VÁLVULA POÇO (DE RETENÇÃO)**.
- **A BOMBA NÃO FUNCIONARÁ SEM ÁGUA EM SEU INTERIOR:** Encha o tubo de sucção e a bomba com água. Próximo ao bocal de sucção e de recalque existe um parafuso que serve para escorvar (retirar o ar) a bomba e a tubulação de sucção.
- **NÃO PODE HAVER AR OU VAZAMENTO PELAS CONEXÕES:** Todos os pontos rosqueáveis da instalação deverão ser envolvidos com fita veda-rosca, para evitar a entrada de ar ou vazamento pelas conexões.
- Caso a bomba tenha ficado por muito tempo parada, poderá travar devido a oxidação da água com o ferro, se isto ocorrer, proceda da seguinte forma:
 1. Desligue a bomba da fonte de energia;
 2. Retire a tampa traseira do motor;
 3. Com o auxílio de uma chave de fenda, gire o eixo do motor para direita e para esquerda até destravar (figura abaixo).



Leia atentamente todas as instruções contidas neste manual para obter o máximo de desempenho e durabilidade do produto.



**BOMBA
PERIFÉRICA**
BP1000

SUMÁRIO

1. Introdução
2. Instruções gerais de segurança
3. Instruções gerais para instalação hidráulica
4. Instruções para funcionamento da motobomba
5. Uso após longo período sem utilização
6. Especificações técnicas
7. Manutenção
8. Reparos
9. Problemas mais comuns em bombas periféricas e suas causas



ADVERTÊNCIA:

NUNCA LIGUE / OPERE A BOMBA SEM ÁGUA EM SEU INTERIOR – PARA ENCHER A BOMBA RETIRANDO O AR VERIFIQUE INSTRUÇÕES CONTIDAS NESSE MANUAL

INSTRUÇÕES GERAIS PARA INSTALAÇÃO HIDRÁULICA

Recomendamos o uso da boia elétrica Intech Machine para ligar e desligar automaticamente a sua bomba.

- A motobomba possui rosca de 1" BSP nos bocais de sucção e recalque.
- A tubulação a ser utilizada na instalação nunca deverá ser reduzida além do diâmetro original da motobomba, pois isto provoca perda da vazão.
- Escolha sempre marcas de tubos rígidos de procedência qualificada, novos e sem defeitos.
- Todos os pontos rosqueáveis da instalação deverão ser envolvidos com fita veda-rosca, para evitar a entrada de ar ou vazamento pelas conexões.
- Utilize o mínimo possível de conexões na instalação.
- Instale uniões nas canalizações de sucção e recalque, próximo à motobomba, para facilitar a manutenção. Esse procedimento facilitará a remoção da bomba, caso seja necessário, sem afetar a instalação das tubulações.
- **Use sempre válvula de retenção no fundo do poço, com bitola superior a da canalização de sucção e instale-a cerca de 15 a 20 centímetros do fundo do local de sucção.**

IMPORTANTE: Nunca deixe as tubulações (sucção e recalque) gerarem peso sobre a bomba. A instalação deve ser racionalizada, utilizando o mínimo possível de curvas para não submeter a bomba à perdas de performance.

INSTRUÇÕES PARA FUNCIONAMENTO DA MOTOBOMBA

1. Antes de ligar a bomba à rede elétrica, encha o tubo de sucção e a bomba com água. Próximo ao bocal de sucção e de recalque existe um parafuso que serve para escorvar (retirar o ar) a bomba e a tubulação de sucção. Com uma chave de fenda solte o parafuso retirando-o do local e através do furo encha de água a tubulação e a bomba. Quando não mais conseguir colocar água, coloque o parafuso de volta e com uma chave de fenda aperte-o até travar. A bomba estará escorvada (sem ar em seu interior) e pronta para ser ligada.
2. Antes de ligar, certifique-se que a chave seletora 127V/220V, localizada na tampa da bomba, está com a voltagem selecionada de acordo com a rede elétrica;
3. Verifique se não há vazamento em toda a instalação de água antes de ligar. Somente após essa verificação, ligue a bomba.

A bomba nunca poderá operar sem água, com riscos de danos ao motor e ao selo mecânico.

Parabéns,

Você acaba de adquirir mais um produto com qualidade Intech Machine, empresa preocupada em oferecer sempre qualidade e segurança aos seus usuários. Leia atentamente todas as instruções contidas neste manual para obter o máximo de desempenho e durabilidade do produto

INTRODUÇÃO:

Sua bomba possui muitas características que tornarão seu trabalho mais rápido e fácil. Segurança, conforto e confiabilidade foram tomados como prioridade para o projeto deste equipamento, bem como a fácil manutenção e operação.

As bombas periféricas Intech Machine são fabricadas para operar com a água LIMPA e LIVRE DE SÓLIDOS.

As bombas são indicadas para sucção e recalque de água limpa e livre de sólidos, e podem ser utilizadas em pequenas irrigações de lavouras e jardins, alimentação de reservatórios, transferência da água de cisternas, abastecimento de residências, casa de praia, sítios e chácaras.



ADVERTÊNCIA:

Leia atentamente o manual completo antes de tentar utilizar este equipamento. Assegure-se de ler e compreender a todas as advertências e precauções contidas ao longo deste manual. O não cumprimento ou negligência às instruções listadas abaixo pode resultar em choques elétricos, incêndio e/ou sérios danos ao usuário, além da perda da garantia.

INSTRUÇÕES GERAIS DE SEGURANÇA

- Determine criteriosamente o local onde a bomba será instalada. Recomenda-se que o seu posicionamento seja o mais próximo do poço ou cisterna, em local de fácil acesso para manutenção e inspeção.
- A bomba deve ser instalada sobre uma base de concreto/cimento lisa e limpa em local protegido contra intempéries (chuva, sol, poeira, umidade, etc...) e com espaço no entorno da mesma para manuseio e manutenções caso necessárias. Utilize as furações da base da bomba para fixá-la ao concreto/cimento através de parafusos e buchas.
- Não use o equipamento em ambientes explosivos, bem como frente à presença de líquidos inflamáveis, gases ou pó. Equipamentos elétricos geram faíscas, que podem provocar incêndios.
- Mantenha os observadores, crianças e visitantes longe da máquina enquanto está em operação. As distrações podem causar a perda de controle do equipamento.
- Não force o cabo elétrico. Nunca use o cabo para transporte da bomba ou puxar o cabo para fora da tomada. Mantenha o cabo longe do calor, óleo, cantos vivos e partes móveis. Caso o cabo esteja danificado e seja necessária a troca do mesmo, procure um profissional autorizado. Cabos danificados aumentam o risco de choque elétrico.
- Antes de ligar a bomba a uma fonte de energia (tomada, etc.), certifique-se de que a tensão de alimentação é a mesma conforme selecionado na chave seletora (127V/220V) localizada na tampa do produto.

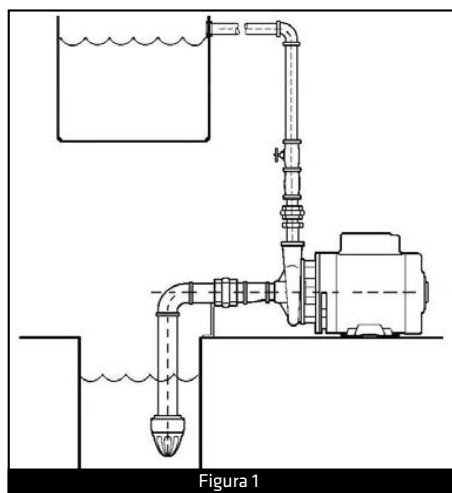
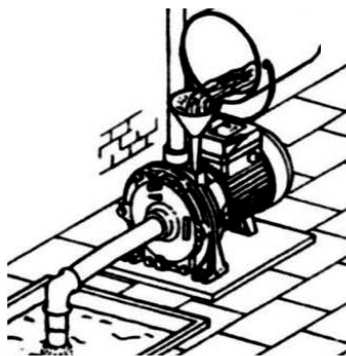
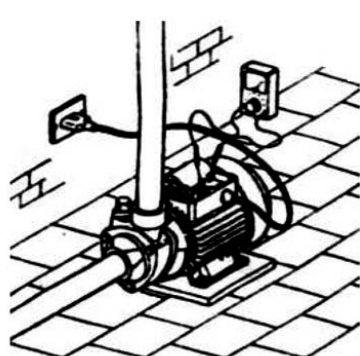
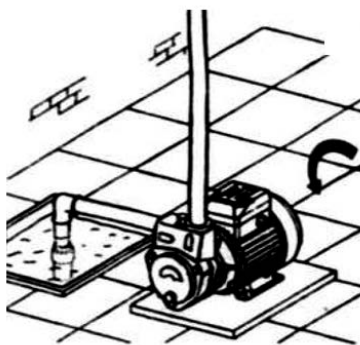
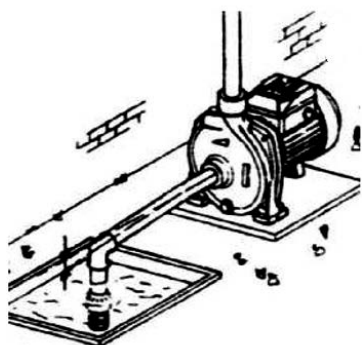


Figura 1



USO APÓS LONGO PERÍODO SEM UTILIZAÇÃO.

Após longo período sem utilização é normal que ao ligar a bomba esta produza ruído no motor e não bombeie a água. Isto pode ser devido ao fato de haver incrustações no rotor. Recomendamos que se desligue a bomba, retire-se a proteção plástica da ventoinha (localizada na parte de trás da bomba) e utilizando a mão rode a ventoinha por 3 ou 4 voltas. Isto fará com que a provável incrustação no rotor se solte liberando o eixo e o rotor para enviar a água normalmente. Coloque de volta a proteção plástica e ligue a bomba normalmente. Em regiões praianas, isto ocorre facilmente devido baixa frequência de ocupação do imóvel e excesso de maresia.

ESPECIFICAÇÕES TÉCNICAS

MODELO	BP1000
POTÊNCIA DO MOTOR	1 HP
VOLTAGEM	Bivolt (com chave seletora)
FREQUÊNCIA	60Hz
ROTAÇÃO	n0=3450/Minuto
ALTURA MANOMETRICA MÁXIMA	45 Metros
SUCÇÃO MÁXIMA	8 Metros
VAZÃO MÁXIMA	50 Litros/Minutos
TEMPERATURA MÁXIMA DA ÁGUA	40° C
TEMPERATURA MÁXIMA DO AMBIENTE	80° C
PESO APROXIMADO	8.4 Kg

* Quanto maior a altura, menor será a performance (vazão) da bomba.

* Cada curva no cano reduz sensivelmente a performance da bomba. Evite "cotovelos".

MANUTENÇÃO

- Para limpar a bomba, não utilizar solventes ou fluidos de limpeza, pois estes podem alterar as peças da máquina.
- Antes de limpar a bomba, desligue-a da energia elétrica.
- Não utilizar a bomba caso alguma peça esteja quebrada.
- Ao transportar a bomba faça-a pela sua alça ou anel de elevação, nunca pelo cabo do motor ou mangueira.
- Nunca bombear materiais combustíveis, agressivos ou tóxicos.
- Nunca alterar as características da máquina. Esta máquina foi construída com precisão. Qualquer alteração ou modificação não especificada pode ser perigoso.
- Não faça qualquer intervenção na bomba sem desligar completamente o motor.
- Use apenas acessórios recomendados pelo fabricante. Acessórios de outras marcas ou paralelas podem danificar o equipamento.

REPAROS

- O reparo no equipamento deve ser feito por pessoal qualificado. O reparo ou manutenção realizada por uma pessoa não qualificada pode originar uma possível lesão.
- As peças de reposição devem ser idênticas às previstas na máquina.
- O uso de peças não autorizadas ou falha em seguir as instruções de manutenção podem criar um risco de choque elétrico ou ferimentos.

PROBLEMAS MAIS COMUNS EM BOMBAS PERIFÉRICAS E SUAS CAUSAS

A bomba liga, mas não bombeia ou vazão e/ou pressão nulas ou insuficientes.	<ul style="list-style-type: none">• A canalização de sucção e a bomba estão vazias ou com pouca água (perda da escorva);• Profundidade de sucção elevada (maior do que 8 mca);• Entrada de ar pela canalização de sucção;• Válvula de pé presa, parcial ou totalmente entupida;• Altura de recalque maior do que aquela para qual a bomba foi dimensionada;• Canalização de sucção e recalque de pequeno diâmetro ou obstruída;• Rotor da bomba furado ou entupido;• Vedação da bomba defeituosa provocando entrada de ar;• Corpo da bomba furado ou entupido;• Selo mecânico com vazamento;• Viscosidade ou peso específico do líquido diferente do indicado.
A bomba perde escorvamento após a partida. Deixa gradativamente de jogar água.	<ul style="list-style-type: none">• Profundidade de sucção elevada (maior que 8 mca);• Entrada de ar pela tubulação de sucção ou pela válvula de pé (nível de água muito baixo);• Nos sistemas de circuito fechado quando a tubulação de retorno da água cai em cima ou próxima da tubulação de sucção ocorrendo a formação de bolhas de ar;• Selo mecânico com vazamento.
A bomba com corpo superaquecido.	<ul style="list-style-type: none">• A canalização de sucção e a bomba estão vazias ou com pouca água (perda da escorva);• Rotor arrastando na carcaça• Canalização de recalque entupida.
Motor elétrico não gira (travado)	<ul style="list-style-type: none">• Energia elétrica deficiente (queda de tensão ou ligação inadequada);• Rotor arrastando na carcaça (caracol);• Rotor preso devido a oxidação;• Motor em curto ou queimado;• Ligação errada dos fios do motor;• Problemas no acionamento elétrico.
Motor elétrico com superaquecimento (amperagem alta)	<ul style="list-style-type: none">• Bomba trabalhando fora da faixa de operação;• Bitolas dos fios de instalação do motor com diâmetro inferior ao indicado pela NBR 5410;• Energia elétrica deficiente (queda de tensão ou ligação inadequada);• Rotor preso ou raspando na carcaça;• Ventilação do motor bloqueado ou insuficiente;• Viscosidade ou peso específico do líquido diferente do indicado.



Rua Norberto Aristides Moreira, 170
Vila Varela | 08558-440 | Poá | SP
Tel.: 11 4634-8855

e-mail: assistenciatecnica@intechmachine.com.br
sac@intechmachine.com.br

www.intechmachine.com.br