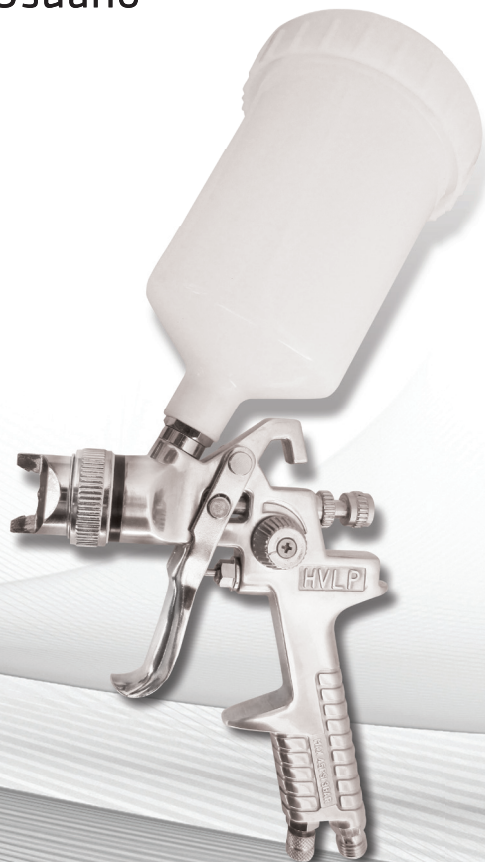


# **Intech** MACHINE **PISTOLA HVLP P827**

## Manual do Usuário



### ***Parabéns,***

*Você acaba de adquirir mais um produto com qualidade Intech Machine, empresa preocupada em oferecer sempre qualidade e segurança aos seus usuários. Leia atentamente todas as instruções contidas neste manual para obter o máximo de desempenho e durabilidade do produto.*

**ATENÇÃO!** Não use o aparelho sem ler o manual de instruções.



## TERMO DE GARANTIA

A Intech Machine oferece ao aparelho constante na Nota Fiscal de venda ao CONSUMIDOR FINAL, fornecida pelo revendedor o prazo total de 90 dias.

**GARANTIA LEGAL:** A Intech Machine garante o aparelho contra qualquer defeito de fabricação ou material que ocorrer no prazo legal de 90 (noventa) dias, mediante a lei n.º 8.078/90- Código de Defesa do Consumidor, que será contado da data de entrega do aparelho constante na Nota Fiscal de Venda ao Consumidor Final.

### REGRAS PARA A UTILIZAÇÃO DA GARANTIA:

01. O consumidor final deve obedecer rigorosamente às instruções contidas no manual fornecido pela Intech Machine, com relação ao armazenamento, colocação em uso, instalação, utilização adequada, manutenção preventiva, limpeza, condições ambientais e características elétricas do produto adquirido, conforme descrito no manual de instruções.

02. Todo e qualquer reparo deve ser executado pelo Posto Autorizado Intech Machine.

03. A garantia abrange a troca gratuita das peças que apresentarem defeito, além da mão-de-obra para execução do reparo e não causam nem uma prorrogação e sequer reinício de tempo de garantia. As partes e peças substituídas passam a ser de propriedade da Intech Machine. Este serviço será executado dentro do prazo acima, mediante apresentação da 1ª via da nota fiscal.

04. Eventuais atrasos na execução dos serviços não conferem ao cliente direito à indenização e nem a extensão do prazo de garantia. A garantia não cobre os custos de remoção e transporte do aparelho para conserto.

05. A garantia é limitada às peças e produtos, não incluindo qualquer espécie de dano decorrente do uso dos equipamentos, e isenta-se de qualquer responsabilidade por eventuais danos materiais e/ou pessoais.

### FICAM EXCLUÍDOS DA GARANTIA:

- Utilização do equipamento para usos específicos do consumidor e diferentes do recomendado pelo fabricante. O equipamento foi desenvolvido para uso residencial e restrito naquele descrito no manual de instrução.

- Utilização de insumos não adequados à especificação técnica ou capacidade, conforme definido no manual de instruções, como por exemplo: utilizar ácido ou qualquer tipo de produto corrosivo.

- Danos causados por transporte; uso inadequado ou para fins diferentes daquele especificados no manual; instalação inadequada, errada ou imprópria; instalação contrária às advertências mencionadas no manual de instrução, ou tensão elétrica diferente da especificada.

- Manuseio ou qualquer alteração das características originais dos produtos realizada por técnico, empresa ou qualquer outra pessoa não autorizada pela Intech Machine; violação, adulteração ou dano dos lacres existentes no aparelho; operações fora das especificações publicadas no manual de instruções; qualquer dano decorrente da utilização de componentes não compatíveis com o produto; instalação do equipamento em ambiente físico ou operacional inadequado, que ocasione aquecimento, ou contato do equipamento com agentes químicos agressivos.

**OBSERVAÇÃO:** A Intech Machine reserva-se no direito de alterar os produtos e a relação de assistentes técnicos sem aviso prévio, devido as constantes inovações e desenvolvimentos tecnológicos e mudança do mercado. Sempre que necessário, entre em contato com a Central de Atendimento Intech Machine pelo telefone (11) 4735-3191. Acesse também nosso site: [www.intechmachine.com.br](http://www.intechmachine.com.br)

**Observação:** Nossa rede de assistências técnicas credenciadas disponíveis está em nosso website: [www.intechmachine.com.br](http://www.intechmachine.com.br). Se preferir ligue para o telefone (11) 4735-3191.

Nome do Comprador: \_\_\_\_\_

Nº da Nota Fiscal: \_\_\_\_\_ Data \_\_\_\_\_ / \_\_\_\_\_ / \_\_\_\_\_

Assinatura e Carimbo do Revendedor: \_\_\_\_\_

# 1 - AVISOS DE SEGURANÇA

Use sempre óculos de proteção e proteção respiratória adequada durante a pulverização ou limpeza desta pistola e suas partes e certifique-se de que quaisquer transeuntes próximos à área de trabalho também estejam vestindo protetores adequados. Pequenas gotas de tintas e solventes podem ferir a pele e os olhos e até causar cegueira e a inalação de poeira ou restos de produtos podem ser prejudiciais à saúde.

Solventes e revestimentos podem ser altamente inflamáveis. Utilize o produto somente em áreas bem ventiladas e jamais perto de chamas, faíscas ou fontes de ignição como pilotos, soldadores, etc. Nunca fume na área de trabalho e mantenha sempre próximos equipamentos de extinção de incêndios.

Ar sob pressão pode causar ferimentos graves. Sempre desligue o suprimento de ar após o uso e ao trocar acessórios ou ao fazer reparos. Nunca direcione a pistola ou o suprimento de ar para si mesmo ou qualquer outra pessoa. Sempre verifique se há tubos, mangueiras ou acessórios danificados ou soltos, pois o chiboteamento de mangueiras pode provocar ferimentos graves.

Siga as instruções para limpeza e lubrificação da pistola e seus acessórios, guardando os restos de panos e solventes em recipientes metálicos e hermeticamente fechados, para posteriormente descartá-los de forma adequada.

Remova relógios e anéis e não use roupas soltas ou mal ajustadas. Mantenha o apoio e o equilíbrio adequado em todos os momentos. Movimentos repetitivos de trabalho, posições incômodas e eventuais tropeços e quedas podem causar lesões graves no trabalho.

Use sempre protetores auriculares adequados. Os níveis de ruído elevados podem causar perda permanente da audição.

# 2 - INSTRUÇÕES DE USO



## **ATENÇÃO!**

- JAMAIS exceda a pressão máxima do ar de 45 PSI.
- Só use sua pistola de pintura para os fins a que se destinam.

## 2.1 - PREPARAÇÃO

- Prepare o material a ser usado conforme as instruções do fabricante.
- Filtre o material para colocá-lo na caneca (Figura 1 - Item 1) utilizando filtro específico.
- Ajuste o compressor de ar para uma pressão de 30 a 40 lbs e engate a mangueira na pistola. (Figura 1 - Item 3). Garanta que a pressão não ultrapasse 45 lbs.
- Para um fornecimento de ar limpo e homogêneo, utilize sempre filtro e regulador de ar.
- Teste a pulverização em um anteparo de papel, posicionado a uma distância de 15cm a 30cm da pistola.
- Feche totalmente (vire à direita) o parafuso regulador de tinta (figura 1 - item 4).
- Vá abrindo a regulador (vire à esquerda) e acionando o gatilho (figura 1 - item2) até encontrar o jato desejado.

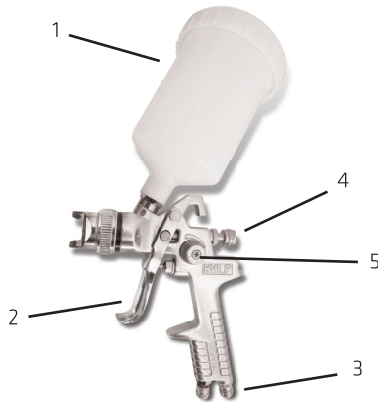


Figura 1

## 2.2 - AJUSTE DO LEQUE

- O parafuso regulador do leque (Figura 1 – Item 5) serve para ajustar a configuração de pulverização. Fechado totalmente para a direita projetará um jato cilíndrico. A medida que são dadas voltas para a esquerda, o jato assume uma forma oval cada vez mais larga, até ficar praticamente redonda.
- Para aplicação em peças pequenas ou se deseja uma pulverização mais fina utilize o jato redondo (Figura 2).
- Para superfícies maiores ou aplicações de materiais mais pesados, use o jato cilíndrico (Figura 3). Ela projeta um jato em forma de leque na vertical ou horizontal, conforme a posição de montagem. Este ajuste permite maior unidade no espaçamento entre as faixas.

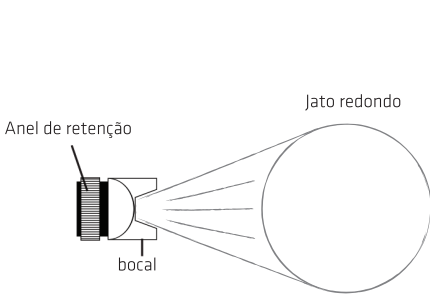


Figura 2

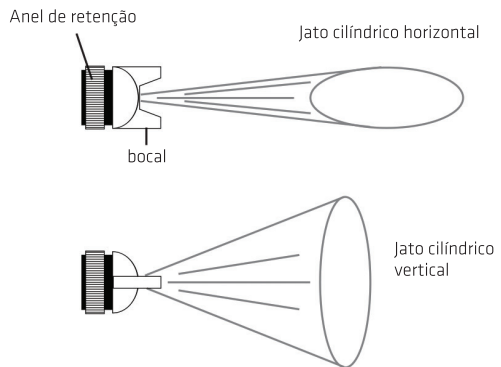
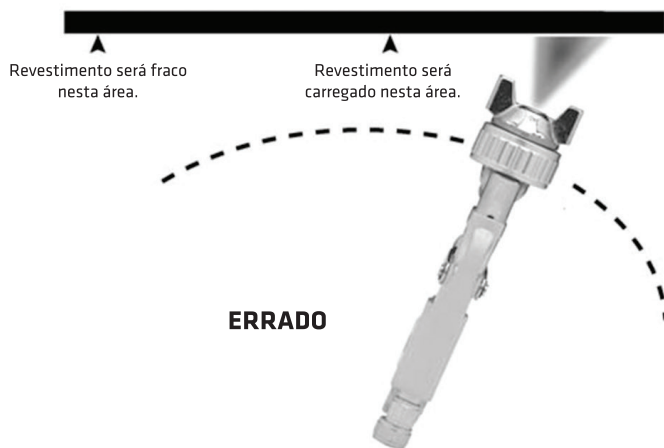
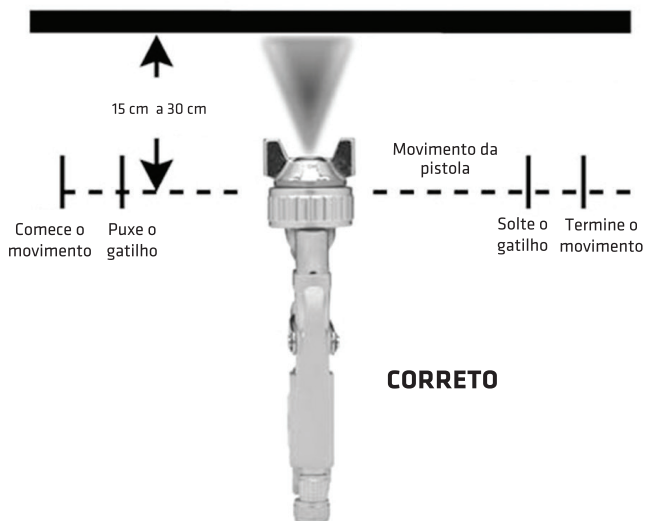


Figura 3

## 2.3 - APLICAÇÃO DO PRODUTO

- O manuseio correto da pistola é essencial para a obtenção de um bom acabamento. A pistola deve ser utilizada em ângulo reto com a superfície a ser coberta, paralela movendo-se com a superfície (Figuras 4 E 5).
- Para um controle preciso da pistola e material, o gatilho deve ser acionado sempre após o início do curso e solto antes do final do curso.

- Segure a pistola de 15 cm a 30 cm de distância da superfície, dependendo do material e da pressão utilizados.
- Direcione a pistola para a margem da aplicação anterior e inicie a nova faixa. Proceda desta forma até o recobrimento de toda superfície.



Figuras 4 e 5

### 3 - LIMPEZA E MANUTENÇÃO

A sua nova pistola foi produzida com o mais alto padrão de qualidade para garantir maior performance e durabilidade. No entanto, como qualquer outro instrumento de precisão fina, a sua operação mais eficiente depende do conhecimento de sua construção, operação e manutenção. Se o seu manuseio e limpeza forem sempre feitos de forma adequada, ela produzirá ótimos resultados finais e terá uma vida útil bastante longa.

***Abaixo, seguem 10 passos a serem seguidos para a limpeza adequada de sua pistola:***

1. Remova o bico de pintura, coloque-o no solvente e limpe-o com uma escova de cerdas;
2. Remova a tinta que se acumulou sobre a pistola, utilizando uma escova de cerdas e solvente;
3. Usando um pano úmido com solvente, limpe totalmente a parte externa da pistola;
4. Retire a caneca e esvazie a tinta remanescente;
5. Coloque um pouco de solvente na caneca, conecte-a à pistola e agite para que a tinta se desprenda das paredes;
6. Repita o procedimento tantas vezes quantas forem necessárias;
7. Coloque novamente solvente na caneca, conecte-a à pistola e pulverize limpando a passagem interna;
8. Repita a operação colocando solvente limpo;
9. Tombe a pistola para que escorra um pouco do solvente pelo orifício de pintura;
10. Use uma gota de óleo de máquina leve para lubrificar os ajustes dos parafusos;



#### **RECOMENDAÇÕES IMPORTANTES**

- Guarnições feitas de borracha não devem ser expostas diretamente e por tempo prolongado ao solvente;
- Não utilize na limpeza nenhum tipo de arame, estilete ou qualquer objeto cortante;
- Nunca utilize solventes clorados (cloro de metileno), pois este tipo de solvente reage com o alumínio e o zinco e podem comprometer o funcionamento adequado do produto;
- Não utilize produtos altamente corrosivos como ácidos, soda cáustica, etc, pois podem danificar os componentes e vedações do produto.

### 4 - ESPECIFICAÇÕES TÉCNICAS

#### 4.1 - QUADRO TÉCNICO

Modelo	P827
Tipo	Gravidade
Bico padrão	1,4 mm
Largura padrão	160-260 mm
Pressão máxima	45 psi
Consumo de ar	4 PCM
Entrada de ar	1/4"
Vazão de tinta	200-300 ml/min
Capacidade da caneca	600 ml
Peso bruto	1,1 kg

## 4.2 -SOLUÇÃO DE PROBLEMAS GERAIS

PROBLEMA	CAUSA	SOLUÇÃO
A tinta goteja no objeto trabalhado	Produto muito diluído.	Adicione produto não diluído.
	Ajuste do spray.	Reduza a saída de ar ajustando o parafuso (Fig1 - item4)
	Movimento muito lento.	Mova a pistola mais rápido.
	O gatilho permanece pressionado.	Quando trocar a direção da pistola, solte o gatilho.
	Distância da pistola.	Aumente a distância com o objeto trabalhado.
A aplicação de tinta é fraca ou irregular	Tinta pouco diluída.	Adicione diluente.
	Ajuste do spray.	Aumente a quantidade de tinta utilize o parafuso de ajuste (Fig1 - item4)
	Movimento muito rápido.	Mova a pistola mais suavemente.
	Pistola entupida.	Limpe o bico da pistola.
	Distância da pistola.	Aproxime a pistola ao objeto à trabalhar.
A tinta não cobre	A tinta não está totalmente diluída.	Adicione diluente.
	Tinta espessa, viscosidade muito alta.	Verifique a viscosidade do produto.
	Pistola entupida.	Limpe o bico da pistola.
	Mangueira travada.	Substitua a mangueira de ar.
	Filtro de ar entupido.	Troque o filtro.
	Passagem de tinta espessa.	Filtre a tinta, se necessário use um filtro ou uma tela.
	Recipiente não fechado.	Limpe a junta e feche o recipiente.

Figura 6

\*\* Se estas ações não resolverem os problemas acima descritos, contatar uma Assistência Técnica Autorizada Intech Machine.



### 4.3 -VISTA EXPLODIDA

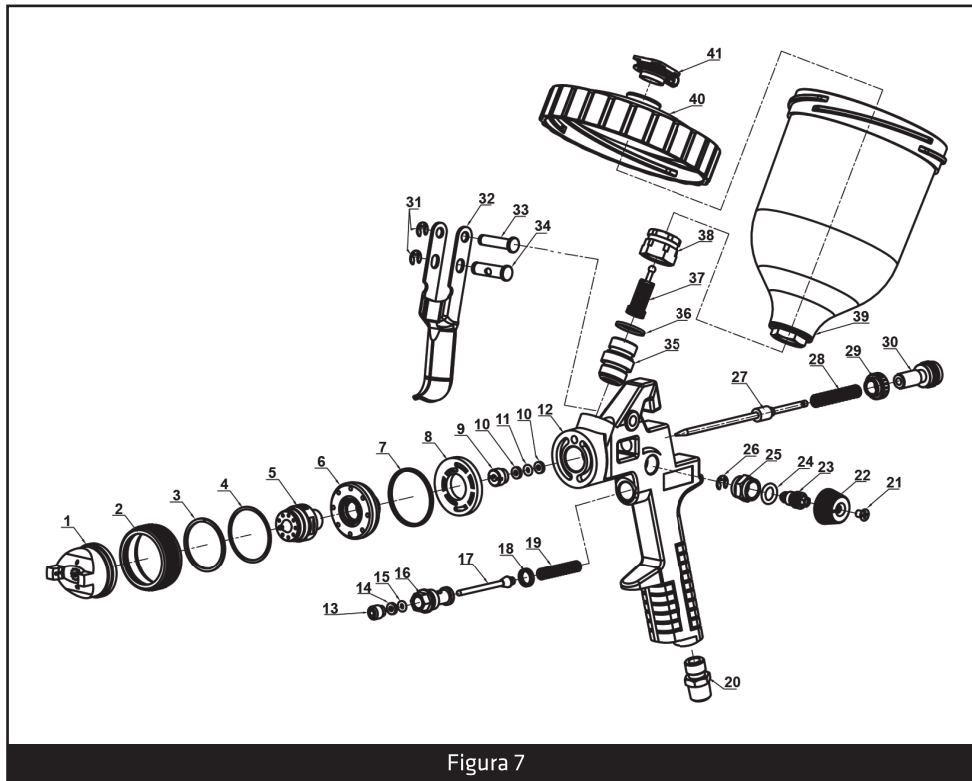


Figura 7

1	Bico	15	Anel	29	Botão de ajuste
2	Anel bloqueador	16	Válvula de ar	30	Parafuso de ajuste do botão
3	Anel de máquina de lavar	17	Haste da válvula	31	Divisão do fixador
4	Anel selado	18	Junta da válvula	32	Gatilho
5	Bico de fluido	19	Alternador da mola	33	Pino do gatilho
6	Encaixe do bico	20	Entrada de ar	34	Pino da agulha
7	Anel de vedação do bico	21	Parafuso de fixação	35	Parafuso da entrada do fluido
8	Anel de espaçamento	22	Porca de ajuste	36	Fixador
9	Arruela do parafuso	23	Botão de teste padrão	37	Filtro de conexão
10	Anel fixador	24	Anel	38	Porca de conexão
11	Anel	25	Ajuste do assento	39	Copo
12	Corpo da pistola	26	Divisão do Fixador	40	Tampa do copo
13	Parafuso	27	Agulha	41	Tampa da abertura
14	Anel fixador	28	Mola da agulha		

Figura 8







Rua Norberto Aristides Moreira, 170 | Vila Varela  
08558-440 | Poá | SP  
Tel.: 11 4735-3191 | 4644-8957 | 4644-8855  
e-mail: assistenciatecnica@intechmachine.com.br

[www.intechmachine.com.br](http://www.intechmachine.com.br)