



SOPRADOR TÉRMICO TERM2

Manual do Usuário



Parabéns,

Você acaba de adquirir mais um produto com qualidade Intech Machine, empresa preocupada em oferecer sempre qualidade e segurança aos seus usuários. Leia atentamente todas as instruções contidas neste manual para obter o máximo de desempenho e durabilidade do produto.

ATENÇÃO! Não use o aparelho sem ler o manual de instruções.

TERMO DE GARANTIA

A Intech Machine oferece ao aparelho constante na Nota Fiscal de venda ao CONSUMIDOR FINAL, fornecida pelo revendedor o prazo total de 12 (doze) meses, já incluído o prazo de garantia Legal 3 (três) meses e contratual 9 (nove) meses.

GARANTIA LEGAL: a Intech Machine garante o aparelho contra qualquer defeito de fabricação ou material que ocorrer no prazo legal de 90 (noventa) dias, mediante a lei n.º 8.078/90- Código de Defesa do Consumidor, que será contado da data de entrega do aparelho constante na Nota Fiscal de Venda ao Consumidor Final.

GARANTIA CONTRATUAL será regida pelas seguintes condições:

01. O consumidor final deve obedecer rigorosamente às instruções contidas no manual fornecido pela Intech Machine, com relação ao armazenamento, colocação em uso, instalação, utilização adequada, manutenção preventiva, condições ambientais e características elétricas do produto adquirido, conforme descrito no manual de instruções;

02. Todo e qualquer reparo deve ser executado pelo Posto Autorizado Intech Machine.

03. A garantia abrange a troca gratuita das peças que apresentarem defeito, além da mão-de-obra para execução do reparo e não causam nem uma prorrogação e sequer reinício de tempo de garantia. As partes e peças substituídas passam a ser de propriedade da Intech Machine. Este serviço será executado dentro do prazo acima, mediante apresentação da 1ª via da nota fiscal.

04. A garantia não cobre os custos de remoção e transporte do aparelho para conserto;

FICAM EXCLUÍDOS DA GARANTIA:

01. Defeitos e danos provocados por uso em desacordo com as instruções contidas no Manual do Proprietário; acidentes (queda, fogo, etc.); utilização de peças não originais e consertos e/ou manutenção realizados por oficinas e/ou técnicos não autorizados;

02. Arranhões, fissuras, trincas, ou qualquer outro tipo de dano causado a superfície em razão de violação ou movimentação (transporte e/ou estocagem pelo revendedor); Falta de revisões preventivas, lubrificação e limpeza; Avarias decorrentes do uso de óleo e graxa incorretos e fenômenos da natureza;

03. Peças que sofrem desgaste natural com o uso como, lubrificantes, filtros, tampa de óleo, pistões, cilindro, válvulas, anéis de pistão, engrenagens, vedações e itens similares;

04. Produtos Violados.

05. Quebra ou danos provocados por uso inadequado, ou proveniente da utilização do produto para fins comerciais, de aluguel, ou de uso intensivo.

06. Produtos sem nota fiscal de venda ou com o termo de garantia preenchido incorretamente.

O equipamento foi desenvolvido para uso restrito naquele descrito no manual de instrução e não para atender propósitos específicos do consumidor.

As garantias acima especificadas são limitadas às peças e produtos, não incluindo qualquer espécie de dano decorrente do uso dos equipamentos, e isenta-se de qualquer responsabilidade por eventuais danos materiais e/ou pessoais.

Obs.: A Intech Machine reserva-se no direito de alterar os produtos sem prévio aviso, devido as constantes inovações e desenvolvimentos tecnológicos.

Observação: Caso não haja Serviço Autorizado em sua localidade, favor ligar para o telefone (11) 4634-8855, ou acessar o site: www.intechmachine.com.br

Nome do Comprador: _____

Nº da Nota Fiscal: _____ Data _____ / _____ / _____

Assinatura e Carimbo do Revendedor: _____

Sumário

TERMO DE GARANTIA	2
1. CARACTERÍSTICAS	4
2. DADOS TÉCNICOS	5
3. PRINCIPAIS PARTES DO SOPRADOR	5
4. UTILIZAÇÃO	6
5. INSTRUÇÕES DE SEGURANÇA	9



1. CARACTERÍSTICAS

O soprador térmico TERM2 oferece praticidade e solução para diversas aplicações que requerem o uso de ar quente, tais como: solda plástica, aquecimento de materiais, remoção de pinturas, aplicação de termo lacre, envelopamento de veículos, remoção de adesivos autocolantes e entre outras:

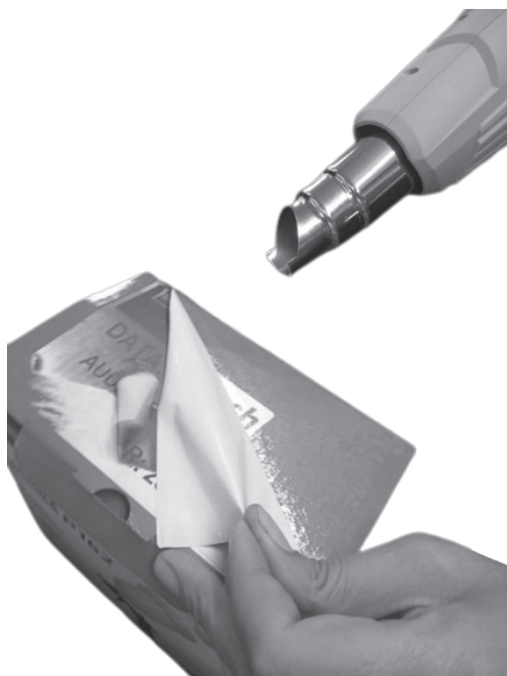


Figura 1: Exemplo de aplicação do soprador térmico.

2. DADOS TÉCNICOS

Abaixo estão as principais especificações técnicas do seu soprador térmico:

Modelo	TERM2			
Voltagem	127 V		220 V	
Frequência	60 Hz		60 Hz	
Estágios	I	II	I	II
Potência	1500 W		2000 W	
Temperatura	300 °C	550 °C	350 °C	600 °C
Fluxo de ar	300 l/min	500 l/min	300 l/min	500 l/min
Classe de proteção	Isolamento duplo		Isolamento duplo	

Tabela 1: Principais especificações técnicas do soprador térmico.

ATENÇÃO! A potência do seu soprador varia de acordo com a voltagem do produto adquirido conforme a tabela.

3. PRINCIPAIS PARTES DO SOPRADOR

(1) BOCAL DE AQUECIMENTO



Figura 2: Principais partes do soprador térmico.

4. UTILIZAÇÃO

1. Conecte o cabo elétrico (4) na tomada, prestando atenção à voltagem da fonte de alimentação correspondente à voltagem adquirida (127 V ou 220 V);
2. Ligue o soprador de acordo sua necessidade, seguindo as opções abaixo:
 - Posição I (baixa temperatura e vazão): indicada para trabalhos nos quais a superfície ou o entorno não devem atingir temperaturas muito altas:

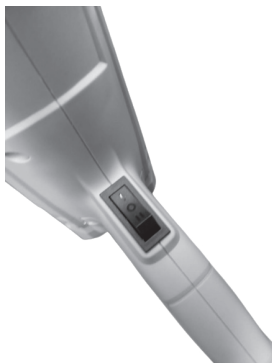


Figura 3: Soprador térmico ligado na posição I.

Exemplos de aplicações para a posição I incluem: aplicação de película de proteção em veículos, remoção de adesivos autocolantes e entre outros.

- Posição II (alta temperatura e vazão): recomendado para trabalhos que exigem um aquecimento mais rápido da superfície de trabalho:



Figura 4: Soprador térmico ligado na posição II.

Além disso, na posição II, é possível utilizar o soprador a uma distância maior. Alguns exemplos de aplicação incluem: remoção de tinta, remoção de pisos de vinil, solda superficial e queima de carvão.

3. Após selecionar a posição desejada, utilize o soprador em um ângulo de 45°, conforme a figura abaixo:



Figura 5: Uso correto do soprador térmico: ângulo de 45°.

4. Após o uso, coloque o seletor de velocidade (2) na posição (0) e posicione o equipamento com o apoio traseiro (3) voltado para baixo, permitindo que ele esfrie completamente, como ilustrado na figura abaixo:



Figura 6: Posição correta de descanso do soprador térmico após o uso.

Importante 1: Não toque no bocal de aquecimento (1) antes que este esteja completamente frio, pois o contato da pele com o tubo pode causar queimaduras.

Aplicação em tintas para madeira e ferro

É importante evitar o aquecimento prolongado, pois há risco de danos na textura, tornando a remoção mais difícil:



Figura 7: Tinta queimada após aplicação incorreta do soprador térmico.

Para obter uma aplicação ideal, comece com a configuração de baixa temperatura (posição I). Mova a pistola lentamente para frente e para trás até que a tinta comece a formar bolhas, como ilustrado na imagem abaixo:

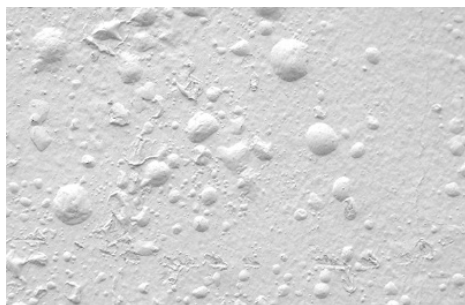


Figura 8: Formação de bolhas com a aplicação do soprador térmico.

Remova imediatamente a tinta utilizando um raspador de forma contínua.

5. INSTRUÇÕES DE SEGURANÇA

Recomenda-se que as crianças sejam vigiadas para assegurar que elas não estejam brincando com o aparelho.

Se o cordão de alimentação está danificado, ele deve ser substituído pelo fabricante ou agente autorizado, ou pessoa qualificada, a fim de evitar riscos.

ATENÇÃO: Leia atentamente as instruções de operação e segurança antes de usar a ferramenta. Mantenha sempre o manual junto ao aparelho e forneça-o a pessoas que não tenham sido previamente instruídas. Abaixo estão descritos os principais riscos e como evitá-los:

PRODUTO DANIFICADO: Se a carcaça estiver danificada ou aberta, há risco de choque elétrico. Desconecte o plugue da rede elétrica antes de realizar qualquer trabalho na unidade.

CABO ELÉTRICO DANIFICADO: Verifique regularmente o cabo de alimentação e não utilize o produto quando o cabo estiver danificado. Evite enrolar o cabo ao redor da unidade e proteja-o contra óleo, calor e bordas afiadas. Não desconecte o produto da tomada puxando pelo cabo, sempre utilize o plugue.

AMBIENTE MOLHADO: Não utilize o soprador térmico em ambientes molhados, úmidos ou sob chuva: pois há risco de choque elétrico. Armazene o soprador em um local seco quando não estiver em uso.

RISCO DE EXPLOSÃO: Tome cuidado com possíveis explosões! O soprador térmico pode inflamar-se com fluidos e gases combustíveis. Evite utilizar o produto em ambientes com esses riscos.

MATERIAIS ABRASIVOS: O calor gerado pelo soprador térmico pode atingir materiais combustíveis escondidos atrás de revestimentos, tetos, pisos ou cavidades, podendo causar um incêndio. Realize uma inspeção prévia da área de trabalho e, em caso de dúvida, não utilize o soprador.

USO POR LONGOS PERÍODOS: Evite utilizar o soprador sobre a mesma área por muito tempo. Após desligar o aparelho, deixe-o esfriar completamente na posição indicada anteriormente na Figura 6.

MATERIAIS TÓXICOS: Ao trabalhar com vernizes, plásticos ou materiais semelhantes, podem ser liberados gases agressivos e tóxicos. Certifique-se de providenciar uma boa ventilação durante o trabalho e utilize os Equipamentos de Proteção Individual (EPI's) adequados.

CONTATO COM A PELE: Não toque no bocal de aquecimento (1) quando o aparelho estiver quente. Não utilize para secar cabelos ou pelos de animais.

ACIONAMENTO INESPERADO: Certifique-se de que o seletor de velocidade (2) esteja na posição 0 antes de conectar o aparelho à tomada. Retorne o seletor para a posição 0 ao finalizar o uso.

ACESSÓRIOS INCORRETOS: Utilize apenas acessórios adequados ao produto. O uso de acessórios incompatíveis pode causar acidentes.

CRIANÇAS: Este aparelho não deve ser utilizado por pessoas (incluindo crianças) com limitações física, sensoriais ou mentais, ou por aqueles que não possuam conhecimento adequado sobre o produto.

DESCARTE: Realize o descarte do seu aparelho em locais apropriados. Não o descarte em lixo doméstico.





Rua Norberto Aristides Moreira, 170 | Vila Varela
08558-440 | Poá | SP
Tel.: 11 4634-8855
e-mail: assistenciatecnica@intechmachine.com.br

www.intechmachine.com.br