



AERÓGRAFO PROFISSIONAL P103



Parabéns,

Você acaba de adquirir mais um produto com qualidade Intech Machine, empresa preocupada em oferecer sempre qualidade e segurança aos seus usuários. Leia atentamente todas as instruções contidas neste manual para obter o máximo de desempenho e durabilidade do produto.

ATENÇÃO! Não use o aparelho sem ler o manual de instruções.

SUMÁRIO

	TERMO DE GARANTIA
5	1. INSTRUÇÕES DE SEGURANÇA
5	2. APLICAÇÕES
5	3. ESPECIFICAÇÕES TÉCNICAS
5	4. CONTEÚDO DA EMBALAGEM (3 PEÇAS)
6	5. DETALHES DAS PEÇAS
6	6. OPERAÇÃO
7	7. LIMPEZA
7	8. CONSERVAÇÃO
7	9. DESCARTE

TERMO DE GARANTIA

A Intech Machine oferece ao aparelho constante na Nota Fiscal de venda ao CONSUMIDOR FINAL, fornecida pelo revendedor o prazo total de 90 dias.

GARANTIA LEGAL: A Intech Machine garante o aparelho contra qualquer defeito de fabricação ou material que ocorrer no prazo legal de 90 (noventa) dias, mediante a lei n.º 8.078/90 - Código de Defesa do Consumidor, que será contado da data de entrega do aparelho constante na Nota Fiscal de Venda ao Consumidor Final.

REGRAS PARA A UTILIZAÇÃO DA GARANTIA:

01. O consumidor final deve obedecer rigorosamente às instruções contidas no manual fornecido pela Intech Machine, com relação ao armazenamento, colocação em uso, instalação, utilização adequada, manutenção preventiva, limpeza, condições ambientais e características elétricas do produto adquirido, conforme descrito no manual de instruções.

02. Todo e qualquer reparo deve ser executado pelo Posto Autorizado Intech Machine.

03. A garantia abrange a troca gratuita das peças que apresentarem defeito, além da mão-de-obra para execução do reparo e não causam nem uma prorrogação e sequer reinício de tempo de garantia. As partes e peças substituídas passam a ser de propriedade da Intech Machine. Este serviço será executado dentro do prazo acima, mediante apresentação da 1ª via da nota fiscal.

04. Eventuais atrasos na execução dos serviços não conferem ao cliente direito à indenização e nem a extensão do prazo de garantia. A garantia não cobre os custos de remoção e transporte do aparelho para conserto.

05. A garantia é limitada às peças e produtos, não incluindo qualquer espécie de dano decorrente do uso dos equipamentos, e isenta-se de qualquer responsabilidade por eventuais danos materiais e/ou pessoais.

FICAM EXCLUÍDOS DA GARANTIA:

- Utilização do equipamento para usos específicos do consumidor e diferentes do recomendado pelo fabricante. O equipamento foi desenvolvido para uso residencial e restrito naquele descrito no manual de instrução.
- Utilização de insumos não adequados à especificação técnica ou capacidade, conforme definido no manual de instruções, como por exemplo: utilizar ácido ou qualquer tipo de produto corrosivo.
- Danos causados por transporte; uso inadequado ou para fins diferentes daquele especificados no manual; instalação inadequada, errada ou imprópria; instalação contrária às advertências mencionadas no manual de instrução, ou tensão elétrica diferente da especificada.
- Manuseio ou qualquer alteração das características originais os produtos realizada por técnico, empresa ou qualquer outra pessoa não autorizada pela Intech Machine; violação, adulteração ou dano dos lacres existentes no aparelho; operações fora das especificações publicadas no manual de instruções; qualquer dano decorrente da utilização de componentes não compatíveis com o produto; instalação do equipamento em ambiente físico ou operacional inadequado, que ocasione aquecimento, ou contato do equipamento com agentes químicos agressivos.

OBSERVAÇÃO: A Intech Machine reserva-se no direito de alterar os produtos e a relação de assistentes técnicos sem aviso prévio, devido a constantes inovações e desenvolvimento tecnológico e mudança do mercado. Sempre que necessário, entre em contato com a Central de Atendimento Intech Machine pelo telefone (11) 4634-8855 (Assistência Técnica).

Nome do Comprador: _____

Nº da Nota Fiscal: _____ Data _____ / _____ / _____

Assinatura e Carimbo do Revendedor: _____

1. INSTRUÇÕES DE SEGURANÇA

Segurança da área de trabalho

- Mantenha a área de trabalho sempre limpa. A desorganização pode causar acidentes;
- Mantenha crianças, animais e pessoas que não estejam envolvidas na operação afastados do local de trabalho;
- Utilize sempre Equipamentos de Proteção Individual (EPIs) como: óculos de segurança, luvas e máscara de proteção respiratória sempre que for manusear produtos tóxicos como solventes e tintas para evitar que possam entrar em contato com os olhos ou com a pele;
- Evite apontar o aerógrafo P103 INTECH MACHINE para seu corpo ou para outras pessoas, quando estiver trabalhando com produtos tóxicos, isto pode causar acidentes;
- Use somente ar comprimido filtrado e regule dentro da pressão recomendada pelo fabricante;
- Não utilize gás comprimido ou inflamável como fonte de energia para esta ferramenta, o que pode causar acidentes graves;
- Não pinte próximo a fontes de calor ou em áreas onde a névoa produzida pelo processo de pintura possa ser prejudicial;
- Evite acionamento involuntário. Nunca reabasteça o AERÓGRAFO INTECH MACHINE com a mangueira de ar conectada;
- Quando não estiver usando o AERÓGRAFO INTECH MACHINE, guarde-o corretamente em sua embalagem em local seco e longe do alcance de crianças;
- Cuide do AERÓGRAFO INTECH MACHINE mantendo-o sempre limpo;
- Antes de operar, faça a inspeção no AERÓGRAFO INTECH MACHINE para assegurar que tenha um bom funcionamento;
- Siga as instruções de limpeza e operações.

2. APLICAÇÕES

Seu aerógrafo INTECH MACHINE é adequado para pintura de artes em geral, ilustrações, retoque de fotos, artesanatos, modelismo, estilização, pequenas pinturas automotivas e decorações culinária (necessário o uso de tinta comestível).

3. ESPECIFICAÇÕES TÉCNICAS

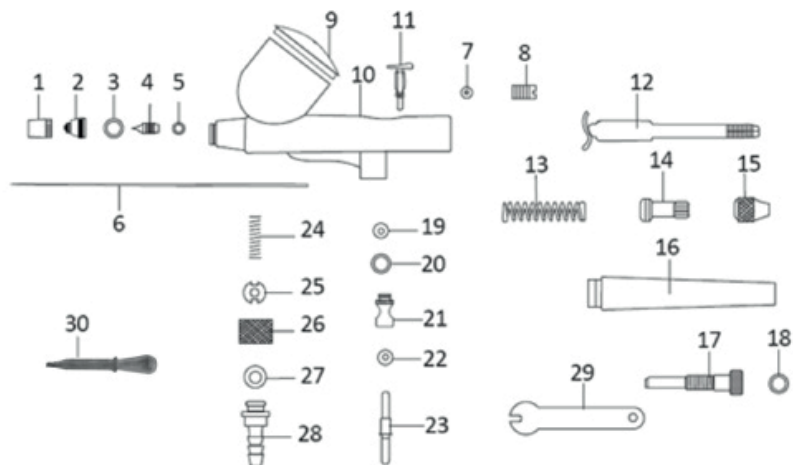
Diâmetro do bico	0,3 mm
Capacidade do copo	7 ml
Pressão de trabalho	15 – 50 PSI
Rosca	1/8 " BSP

4. CONTEÚDO DA EMBALAGEM (3 PEÇAS)

O aerógrafo P103 Intech Machine é acompanhado dos seguintes itens:

- Chave (29)
- Conector (27, 28 e 29)
- Dosador (30)

5. DETALHES DAS PEÇAS



N°	Descrição da peça
1	Tampa da Agulha
2	Tampa do bico
3	O-ring para a tampa do bico
4	Bico
5	O-ring
6	Agulha
7	O-ring para a guia da agulha
8	Guia da agulha
9	Tampa do copo de tinta
10	Corpo principal
11	Alavanca de acionamento
12	Guia de fixação da agulha
13	Mola
14	Guia da agulha
15	Porca de fixação da agulha

N°	Descrição da peça
16	Cabo
17	Parafuso de ajuste
18	O-ring
19	O-ring da guia da alavanca
20	O-ring da válvula de entrada
21	Corpo da válvula de entrada
22	O-ring da haste da válvula de entrada
23	Haste da válvula de entrada
24	Mola da válvula de entrada
25	Parafuso da válvula
26	Porca do conector da mangueira
27	O-ring para o conector da mangueira
28	Conector da mangueira
29	Chave para o bico
30	Bico dosador

6. OPERAÇÃO



ATENÇÃO!

A alavanca de acionamento possui dupla ação (1ª Ação: ar - 2ª ação: tinta), portanto redobre a atenção no acionamento, pois somente ar ou somente tinta, pode atrapalhar o resultado do trabalho. Recomenda-se fazer um pré-teste em uma peça antes de iniciar o trabalho

- Passo 1: Dilua a tinta conforme a orientação recomendada pelo fabricante;
 - Passo 2: Abasteça o copo do aerógrafo com tinta, depois feche com a tampa (9). Se assegure que o copo esteja bem vedado;
 - Passo 3: Conecte o aerógrafo em uma rede de ar comprimido;
 - Passo 4: Inicie a pulverização pressionando a alavanca de acionamento (11) para baixo. Isso liberará apenas o ar;
 - Passo 5: Puxe a alavanca de acionamento para trás gradativamente, liberando a tinta conforme necessário.
- Obs: para fazer linhas finas, remova a tampa da agulha (1), e segure o aerógrafo próximo a superfície de trabalho.*
- Passo 6: Regule o fluxo de tinta através do parafuso de ajuste (17);
 - Passo 7: Durante a pintura, o aerógrafo deve ficar sempre perpendicular à superfície a ser pintada. A distância entre a pistola e a superfície varia conforme o trabalho a ser realizado

7. LIMPEZA

Se estiver utilizando o aerógrafo P103 exclusivamente para pinturas com tintas alimentícias ou para pintura corporal, não utilize solventes no processo de limpeza. Utilize água e sabão neutro.

- Passo 1: Coloque solvente no copo de seu aerógrafo e pulverize até a névoa ficar transparente. Durante a limpeza com solventes, mantenha a distância do fogo ou de superfícies quentes.
- Passo 2: Pressione a tampa da agulha (1) com o dedo impedindo a saída de ar e pressione a alavanca de acionamento (11) por alguns segundos. Essa ação irá limpar os resíduos de tinta no aerógrafo.
- Passo 3: Remova a agulha (6) do interior do aerógrafo. Utilizando a própria agulha (6) do aerógrafo, limpe a parte interior do aerógrafo empurrando-a para frente e para trás. A sujeira sairá na parte frontal do aerógrafo, na região do bico.
- Passo 4: Ao limpar externamente, utilize um pano umedecido com solvente ou água, conforme necessário.

8. CONSERVAÇÃO

- Nunca submergir o AERÓGRAFO no Thinner ou solvente esse procedimento irá ressecar os anéis de vedação, além de danificar o produto.
- Recomenda-se lubrificar periodicamente as conexões, agulha e anéis de vedação com vaselina sólida;
- Após cada utilização do aerógrafo Intech Machine, efetue a limpeza imediatamente.
- Nunca deixe tinta dentro do copo do aerógrafo, pois não fazer esse procedimento irá prejudicar a eficiência do produto, podendo até mesmo inutilizá-lo.
- Para a limpeza utilize apenas escovas com cerdas plásticas ou de nylon;

9. DESCARTE

O descarte inadequado desse produto é contra lei e um risco à saúde e ao meio ambiente. Não descarte peças e partes do produto no lixo comum, procure separar e encaminhar para a coleta seletiva.



Rua Norberto Aristides Moreira, 170 | Vila Varela
08558-440 | Poá | SP
Tel.: 11 4634-8855
e-mail: assistenciatecnica@intechmachine.com.br

www.intechmachine.com.br