



# **MÁSCARA DE SOLDA** **SMC3**

Escurecimento automático

Manual do Usuário



## **Parabéns,**

*Você acaba de adquirir mais um produto com qualidade Intech Machine, empresa preocupada em oferecer sempre qualidade e segurança aos seus usuários. Leia atentamente todas as instruções contidas neste manual para obter o máximo de desempenho e durabilidade do produto.*

**ATENÇÃO!** Não use o aparelho sem ler o manual de instruções.



## TERMO DE GARANTIA

A Intech Machine oferece ao aparelho constante na Nota Fiscal de venda ao consumidor final, fornecida pelo revendedor o prazo total de 6 (seis) meses, já incluso o prazo de garantia de 3 (três) meses e 3 (três) meses adicionais.

**GARANTIA LEGAL:** a Intech Machine garante o aparelho contra qualquer defeito de fabricação ou material que ocorrer no prazo legal de 90 (noventa) dias, mediante a lei n.º 8.078/90- Código de Defesa do Consumidor, que será contado a partir da data de entrega do aparelho constante na Nota Fiscal de venda ao consumidor final.

**GARANTIA CONTRATUAL:** a Intech Machine não cobre garantia de defeitos decorrentes nas seguintes condições:

- Uso indevido do produto;
- Defeito ocasionado por excesso dos limites do produto;
- Queda do produto ou transporte inadequado;
- Adição de peças adquiridas de outro fornecedor (Peças não originais);
- Ligação do produto em tensão inadequada ou oscilação de tensão de alimentação;
- Falta de manutenção preventiva do equipamento;
- Custos de instalação ou desinstalação na residência ou local de uso;
- Peça com desgaste natural por uso do produto;
- Caso o produto tenha sido alterado, ajustado ou consertado por pessoas não autorizadas Intech Machine;

O equipamento foi desenvolvido para uso restrito naquele descrito no manual de instrução e não para atender propósitos específicos do consumidor.

As garantias acima especificadas são limitadas às peças e produtos Intech Machine, não incluindo qualquer espécie de dano decorrente do uso dos equipamentos, e isenta-se de qualquer responsabilidade por eventuais danos materiais e/ou pessoais.

A garantia não cobre despesas de frete ou transporte do equipamento até a Autorizada Técnica Intech Machine mais próxima, sendo que os custos serão de responsabilidade do consumidor.

A Intech Machine reserva-se no direito de alterar os produtos sem prévio aviso, devido as constantes inovações e desenvolvimentos tecnológicos.

Obs.: Encontre a Autorizada Técnica Intech Machine mais próxima de sua localidade através do site: [www.intechmachine.com.br/suporte-ao-consumidor](http://www.intechmachine.com.br/suporte-ao-consumidor)

Caso não encontre, favor entrar em contato através do telefone: (11) 4634-8855 (Assistência Técnica).

Nome do Comprador: \_\_\_\_\_

Nº da Nota Fiscal: \_\_\_\_\_ Data \_\_\_\_\_ / \_\_\_\_\_ / \_\_\_\_\_

Assinatura e Carimbo do Revendedor: \_\_\_\_\_

# ***SUMÁRIO***

	TERMO DE GARANTIA
5	AVISOS DE SEGURANÇA
6	APRESENTAÇÃO
6	UTILIZAÇÃO
8	FICHA TÉCNICA
8	MANUTENÇÃO
9	DESCARTE
9	RESOLUÇÃO DE PROBLEMAS
10	LISTA DE PEÇAS

## 1. AVISOS DE SEGURANÇA

A máscara de Solda SMC3 com proteção UV/IR é indicada para a maioria das aplicações de soldagem. O tempo escurecimento é de 1/15.000 segundos, escurecendo automaticamente a lente no início da soldagem.

Antes de utilizar a máscara de escurecimento automático, verifique se o filtro e as lentes protetoras estão devidamente instalados. A utilização incorreta causará danos irreparáveis ao filtro e à perda da garantia por uso incorreto.

A máscara de solda SMC3 não foi projetada para utilização de crianças, pessoas com capacidades físicas, motoras ou mentais reduzidas, ou pessoas com falta de experiência e conhecimento, a menos que utilizem sob supervisão de um responsável pela sua segurança ou tenham recebido treinamento adequado para uso do produto.

Mantenha a máscara armazenada em local seco e arejado, sem exposição ao sol, chuva ou umidade. Antes de iniciar a utilização da máscara de solda de escurecimento automático, inspecione o produto cuidadosamente, verificando se apresenta algum defeito ou não conformidade de funcionamento. Caso seja encontrada qualquer anomalia, não utilize o produto.

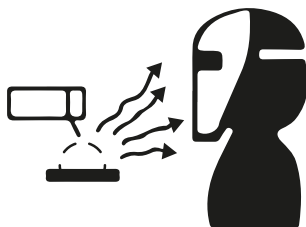
Verifique se as lentes e os sensores estão limpos e livres de qualquer sujeira, evitando assim mau funcionamento do equipamento.

Esse produto não foi projetado para realização de soldas a laser e serviços de grande impacto, incluindo fragmentos de discos de desgaste e não deve ser utilizada em processos de esmerilhar. Também não protege contra materiais explosivos e líquidos corrosivos.

Não realize nenhuma modificação ou adaptação no filtro ou máscara, pois tais ações podem prejudicar o funcionamento do produto e causar danos à saúde do usuário.

Não utilize produtos químicos para a limpeza das lentes ou componentes da máscara.

Os raios ARCO podem ferir os olhos e queimar a pele.



- Antes de soldar, sempre inspecione a máscara e o filtro de escurecimento automático (ADF) para garantir que estejam devidamente ajustados e em boas condições.
- Mantenha os sensores, célula solar e lente do filtro limpos. Limpe o cartucho do filtro com uma solução de água e sabão e um pano macio. Não utilize solventes ou detergentes abrasivos para limpeza.

- Não faça soldagem na posição acima da cabeça ao usar esta máscara.
- Inspeção frequentemente a lente do filtro e substitua imediatamente qualquer lente de filtro ou lentes de proteção arranhadas, rachadas ou danificadas.
- Use sempre óculos ou óculos de proteção sob a máscara de solda e roupas de proteção para proteger sua pele contra radiação, queimaduras e respingos.

## 2. APRESENTAÇÃO

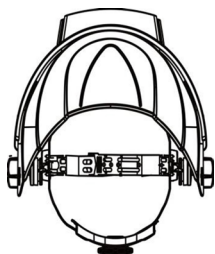
A máscara de escurecimento automático SMC3 foi projetada para proteger a face dos usuários de faíscas, raios ultravioletas e infravermelhos, sob condições normais de solda.

No sistema de escurecimento automático, o filtro de escurecimento muda automaticamente do estado claro para o escuro assim que o arco de solda é aberto e retorna ao estado inicial quando a solda é finalizada. Portanto o soldador permanece com a máscara durante todo o processo de soldagem e visualiza normalmente o campo de trabalho, evitando diversas interrupções, gerando qualidade e produtividade com proteção.

## 3. UTILIZAÇÃO

### 3.1 - Ajuste da máscara

A máscara de escurecimento automático é alimentada através de energia solar e uma bateria de lítio, tendo o seu acionamento realizado automaticamente pelo circuito



**1. Ajuste da carneira:** gire o botão na parte de trás para ajustar o diâmetro da correia da carneira. O botão está travado e precisa ser pressionado para destravar. Uma vez destravado, gire no sentido horário para apertar e no sentido anti-horário para soltar.

**2. Ajuste de Altura:** ajuste a altura encaixando o pino no buraco para travar de forma segura

**3. Ajuste do ângulo de visão:** afrouxe os botões em ambos os lados da máscara. Mude o bloqueio do ângulo para a posição desejada (5 seleções, posicionadas no meio por padrão). Ao atingir o ângulo desejado, aperte os botões até ficarem firmes. A máscara deve ainda ser capaz de se mover para cima, mas não deve descer quando estiver no lugar para a soldagem.

**4. Ajuste da distância do rosto:** afrouxe os botões em ambos os lados até que a bandana possa se mover livremente. Reposicione a bandana em um dos 3 slots conforme desejado (posição padrão é no meio). Faça o ajuste de um lado de cada vez, garantindo que ambos os lados estejam na mesma posição para o correto funcionamento do filtro de escurecimento automático.

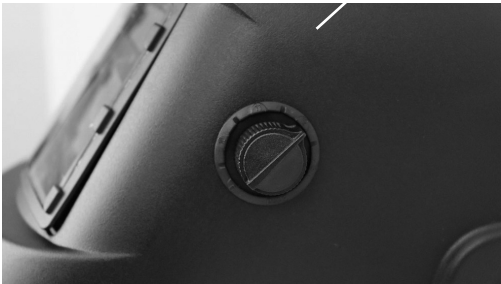
3.2 - Tonalidade fixa

A tonalidade de escurecimento do filtro pode ser ajustada de DIN 9 a DIN 13. Utilize a tabela abaixo para verificar qual a tonalidade mais adequada, de acordo com o processo de solda e a amperagem.

Tabela de guia de tonalidades

	Processo de Soldagem	Corrente ARC (Amperes)																					
		1.5	6	10	15	30	40	60	70	100	125	150	175	200	225	250	300	350	400	450	500	600	
⊗	SMAW	8					9		10		11		12		13			14					
⊗	MAG	8						9	10		11			12			13			14			
⊗	TIG	8			9			10		11			12			13							
⊗	MIG(heavy)								9	10		11			12		13		14				
⊗	MIG(light)										10		11		12		13		14				
⊗	PAC									9	10	11	12		13			14					
⊗	PAW	4	5	6		7	8	9		10	11		12										
Legenda		★ SMAW – Soldagem por arco metálico blindado										★ MIG (light) – Soldagem 0,8mm											
		★ MAG – Gás ativo metálico										★ PAC – Processo por arco plasma											
		★ TIG – Gás inerte de tungstênio										★ PAW – Soldagem a arco elétrico com plasma											
		★ MIG (heavy) – Soldagem 1mm																					

A tonalidade pode ser ajustada por meio do botão N°1 localizado na parte externa da máscara na lateral conforme imagem abaixo.



3.3 - Controle da sensibilidade

A sensibilidade é totalmente automática e não pode ser ajustada.

3.4 - Controle do atraso

Quando a soldadura termina, a janela de visualização muda automaticamente de escuro para claro, mas com um atraso pré-definido para compensar. O tempo de atraso é totalmente automático de MIN (0,25 seg.) a MAX (0,45 seg.).

#### 4. FICHA TÉCNICA

Modelo	SMC3
Área de visualização	90 x 35mm
Tamanho do cartucho	110 x 90 x 9 mm
Sensor de arco	2
Proteção UV/IR	DIN 16
Tonalidade estado claro	DIN 4
Tonalidade de Funcionamento	DIN 9-13
Controle da sensibilidade	Automático
Tempo de Ativação Claro-Escuro	1/15.000 s
Tempo de Ativação Escuro-Claro	0,25 a 0,45 s
Fonte de alimentação	Célula solar e bateria de lítio 1 × CR 2032
Classificação TIG AMP	DC ≥ 30, AC ≥ 30
Temperatura de funcionamento	-5 °C a 55 °C
Temperatura de armazenamento	-20 °C a 70 °C
Funções de retificação	SIM
Processos de Soldagem	MMA, MIG/MAG, TIG, PAC, PAW

#### 5. MANUTENÇÃO

##### 5.1 - Substituição da lente de proteção externa

Substitua a lente de proteção externa, caso esteja danificada (rachada, arranhada, danificada ou suja). Remova a lente segurando-a na parte inferior através da reentrância e deslize a lente para cima ou para baixo até que saia por completo. Instale a lente nova deslizando-a de modo que a lente passe por baixo de todas as aletas do suporte. Certifique-se de remover qualquer filme protetor da lente antes da utilização.

##### 5.2 - Substituição da lente de proteção interna

Substitua a lente de proteção interna, caso esteja danificada (rachada, arranhada, danificada ou suja). Remova a lente segurando-a na parte inferior através da reentrância e deslize a lente para cima ou para baixo até que saia por completo. Instale a lente nova deslizando-a de modo que a lente passe por baixo de todas as aletas do suporte. Certifique-se de remover qualquer filme protetor da lente antes da utilização.

##### 5.3 - Limpeza e armazenamento

Mantenha os sensores, a célula solar e a lente do filtro limpos. Limpe o cartucho do filtro e a concha do capacete usando uma solução de água com sabão e um pano macio. Não use solventes ou detergentes abrasivos para limpeza. Coloque o produto no Modo de Esmerilhar e armazene em um local limpo e seco.



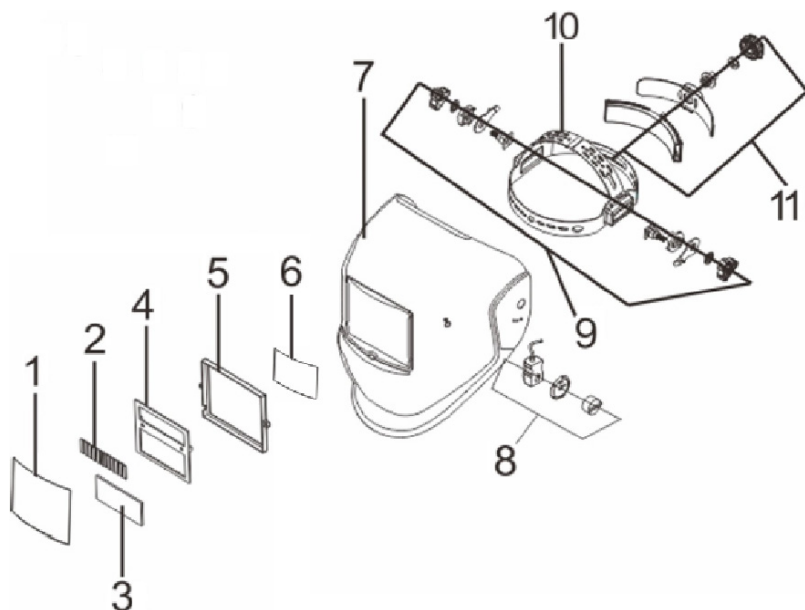
6. DESCARTE

Não descarte a máscara no lixo comum. Separe-a para uma coleta seletiva.

7. RESOLUÇÃO DE PROBLEMAS

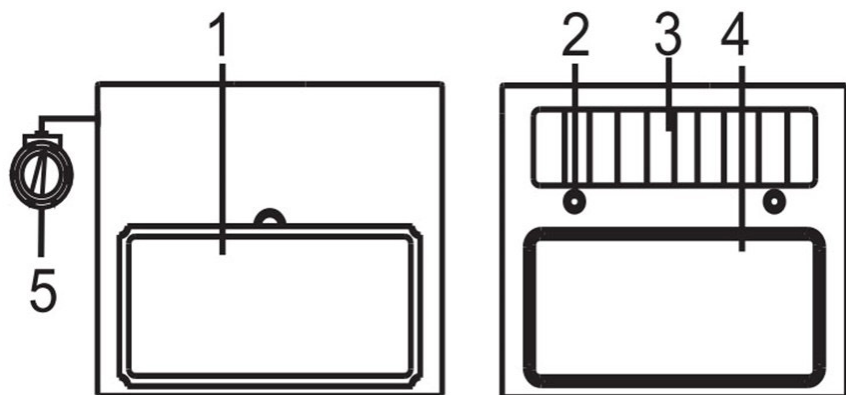
Problemas	Possíveis causas	Soluções sugeridas
Dificuldade em ver através do filtro	Lentes de proteção sujas	Limpar ou substituir as lentes de proteção interna/externa
	Lente do filtro suja	Limpar ou substituir a lente do filtro
O filtro não escurece quando o arco é acionado	Sensores ou painel solar bloqueados	Certifique-se de que os sensores ou o painel solar estão expostos ao arco de solda sem bloqueios
	Tensão baixa da bateria de lítio	Substituir por uma nova pilha de lítio.
O filtro escurece sem arco	Filtro danificado	Trocar o filtro
O filtro permanece escuro após a solda	Filtro danificado	Trocar o filtro

## 8. LISTA DE PEÇAS



1. Lente de Proteção Externa
2. Célula Solar
3. LCD
4. Cartucho do Filtro
5. Suporte do Cartucho
6. Lente de Proteção Interna
7. Capacete
8. Botão de Ajuste de Tonalidade
9. Ajuste de Ângulo da Carneira
10. Ajuste de Altura da Carneira
11. Ajuste de Distância da Carneira

## Partes do Filtro



1. LCD
2. Sensor de Arco
3. Célula Solar
4. Filtro UV/IR
5. Botão de Ajuste de Tonalidade



Rua Norberto Aristides Moreira, 170 | Vila Varela

08558-440 | Poá | SP

Tel.: 11 4634-8855

e-mail: [assistenciatecnica@intechmachine.com.br](mailto:assistenciatecnica@intechmachine.com.br)

[www.intechmachine.com.br](http://www.intechmachine.com.br)